



la **SICUREZZA** degli **CONDOMINI** **IMPIANTI GAS**

.....
MESSA A NORMA DELLE COLONNE MONTANTI: TUTTI I VANTAGGI

 *AcegasApsAmga*

la normativa

L'Autorità di Regolazione per Energia Reti e Ambiente (ARERA) ha sancito nel 2009 con le Delibere ARG/gas 155/08 e 159/08 la necessità, da parte delle imprese distributrici (AcegasApsAmga in questo caso), di adeguare progressivamente le derivazioni d'utenza alle vigenti normative in materia di sicurezza degli impianti.

In particolare l'articolo 60 della delibera ARG/gas 159/08 prevede che

“Gli impianti di rete delle imprese distributrici si estendono, senza soluzione di continuità, fino al gruppo di misura (NdR: contatore) o, in assenza del gruppo di misura, fino all'organo di intercettazione terminale, nel rispetto delle vigenti normative in materia di sicurezza. [omissis]”

In questo modo l'Autorità ha confermato la necessità di spostare i contatori per consentire alle imprese distributrici di gestire gli impianti di rete senza interruzioni dalla condotta stradale fino al gruppo di misura. Esiste quindi un obbligo di adeguamento alle norme tecniche UNI 9860 e UNI 9036 che **può essere al massimo posticipato, ma non eliminato.**



più **SICUREZZA** nei condomini
con il check up di **AcegasApsAmga**

In Italia, oltre il 50% dei condomini risalgono a metà del 1900, l'età media si aggira quindi tra i 60 e i 70 anni: con il passare degli anni anche gli impianti interni, del gas e dell'energia elettrica, oltre a diventare obsoleti, risultano anche meno sicuri rispetto a sistemi più moderni.

Italia
+50 %
60/70 anni



**Nuove
normative
+ sicurezza**



La normativa si sta evolvendo in un'ottica di garanzia di maggiore sicurezza e continuità del servizio. In linea con le nuove leggi, AcegasApsAmga offre ad amministratori e condòmini un servizio per la messa a norma delle colonne montanti gas. Insomma un check up completo per il proprio condominio finalizzato all'esigenza di adeguare gli impianti alle vigenti normative di sicurezza!



le COLONNE MONTANTI del gas



Sì

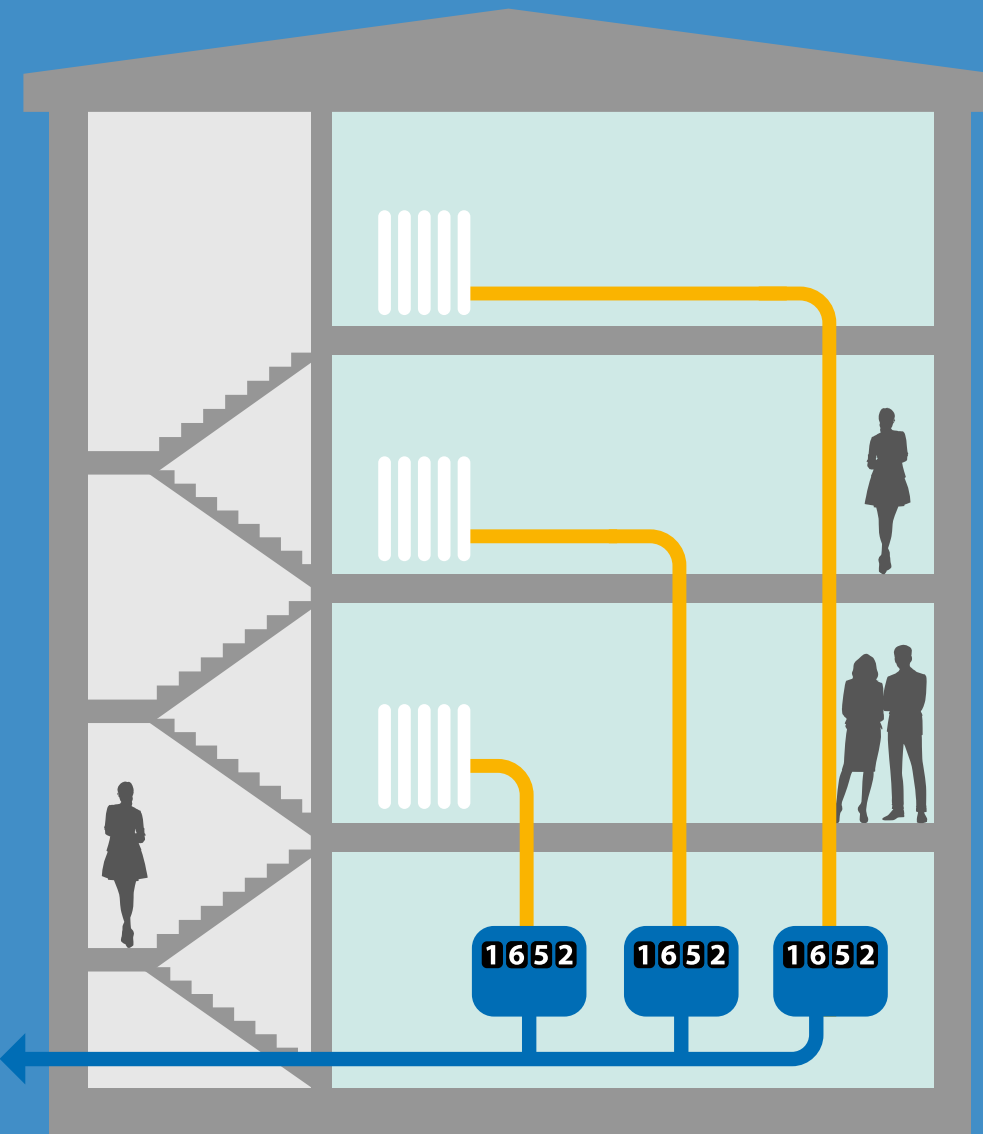
I condomini sono serviti da un sistema di tubazioni che partendo dalla strada portano il gas a tutti i piani dell'edificio, alimentando i singoli appartamenti.




La normativa di sicurezza vigente prevede che i contatori siano collocati in batteria, in un vano condominiale direttamente accessibile dalle parti comuni, adeguatamente aerato e ubicato al piano terra dell'edificio. Il punto di riconsegna, elemento che fa da confine tra la gestione di AcegasApsAmga e quella affidata al cliente finale, è individuato immediatamente a valle di ogni singolo contatore.

impianto a norma

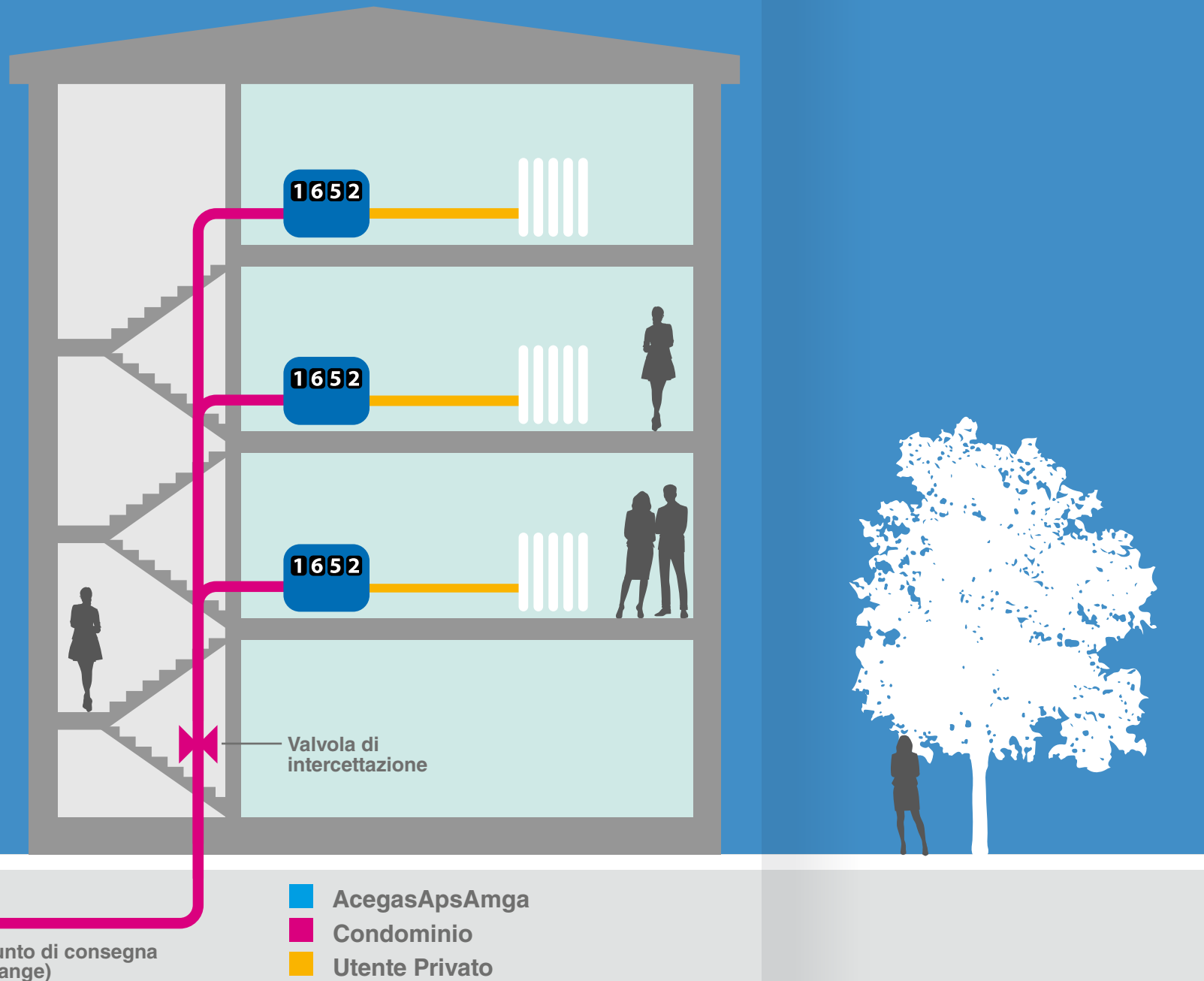


Valvola di intercettazione



-  AcegasApsAmga
-  Condominio
-  Utente Privato

impianto
non a norma



gli impianti **FUORI NORMA**



Nei condomini più vecchi, invece, il punto di consegna è esterno al condominio (flange) e i contatori sono all'interno degli appartamenti, spesso in locali non areati, dunque non sicuri. È inoltre importante rendere agibile il rubinetto principale della colonna montante che, per gli impianti più datati, è quasi sempre posto all'interno dell'immobile e quindi non facilmente manovrabile in caso di emergenza.

La normativa richiede l'adeguamento dei sistemi fuori norma, che spesso viene effettuato a seguito di un guasto (quando AcegasApsAmga deve, per ragioni di sicurezza, interrompere la fornitura di gas). Per questo motivo AcegasApsAmga propone di procedere preventivamente con una pianificazione condivisa con Amministratori/proprietari.

cosa può succedere?

perdita di gas tra
il **PUNTO DI CONSEGNA** e
il **RUBINETTO PRINCIPALE**

► Sintomi

odore di gas

► Diagnosi

viene identificato il punto
della perdita

► Intervento

AcegasApsAmga interrompe la
fornitura. Il **guasto è su area privata**,
per riavere il gas il condominio deve
aderire all'iniziativa messa a norma
contatori e quindi far effettuare la
riparazione transitoria, programmando
l'adeguamento complessivo entro e non
oltre i seguenti 18 mesi.



Condominio: la riparazione transitoria, le
opere edili, le riattivazioni dei contatori.
AcegasApsAmga: lo scavo ed il
collegamento al rubinetto principale da
posizionare sulla facciata dell'edificio.
Per la messa a norma definitiva si veda
l'offerta tecnica e commerciale a pag. 15.

l'intervento passo dopo passo



1 AcegasApsAmga interrompe la fornitura
del gas, spostando la valvola di
intercettazione all'esterno del condominio



2 il Condominio incarica un tecnico privato
per effettuare la riparazione transitoria



3 dopo aver effettuato i lavori necessari, il
tecnico privato invia ad AcegasApsAmga
la certificazione di conformità



4 AcegasApsAmga sblocca la nuova
valvola di intercettazione e "consegna"
l'impianto al tecnico privato



5 il tecnico privato prende in carico
l'impianto condominiale, riattivando la
fornitura del gas* e mette in servizio i
singoli impianti interni**

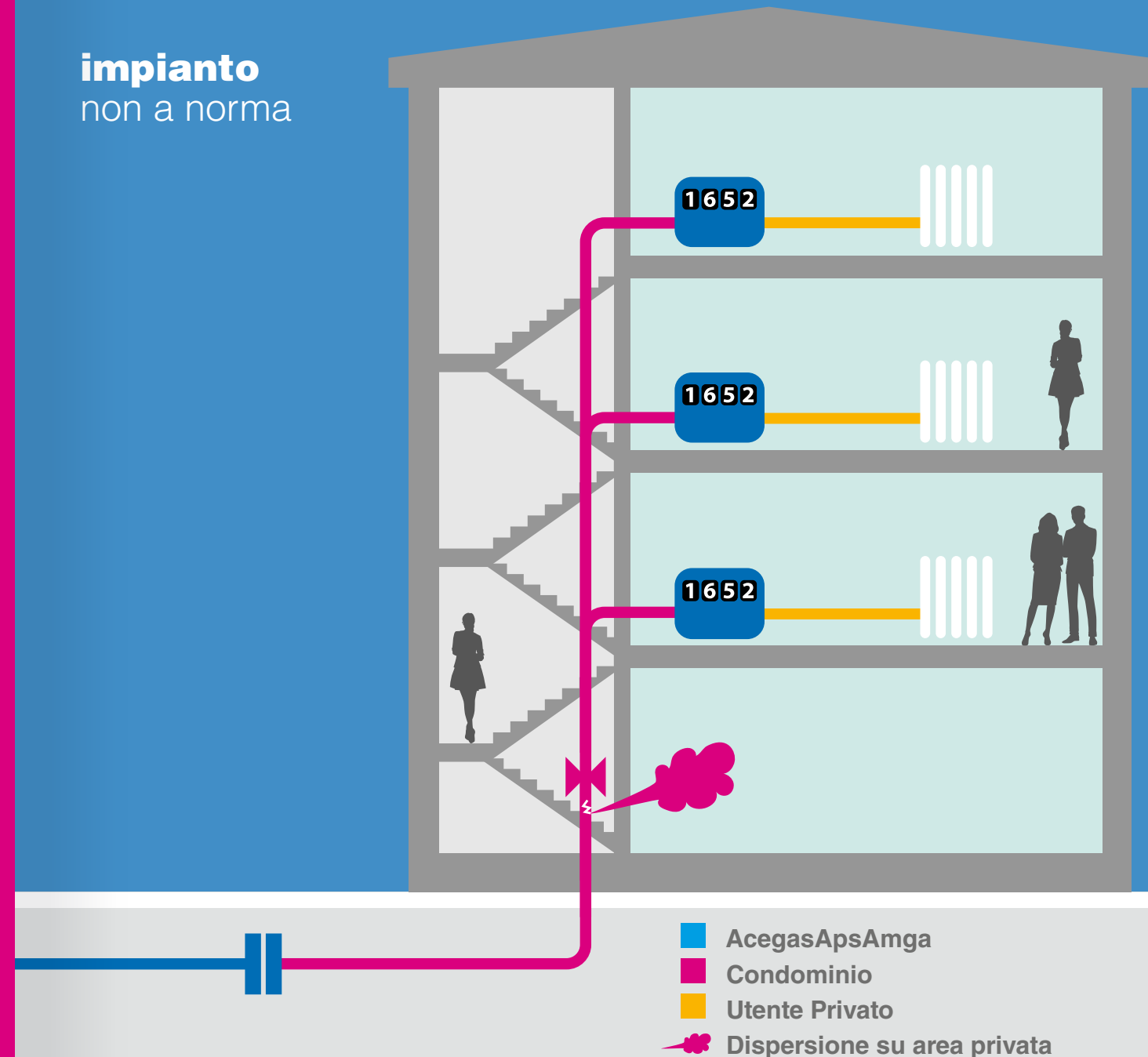


6 messa a norma dell'impianto
entro 18 mesi

*secondo le istruzioni del comma 13.4 della vigente Normativa UNI 9860

**non viene richiesta la prova di tenuta della colonna montante
esistente, in armonia con quanto disposto dal comma 10.3 della vigente
Normativa UNI 9860

impianto non a norma



necessità di prova di **TENUTA COLONNA MONTANTE GAS**

- **Il condominio deve effettuare la prova di tenuta della colonna montante del gas**

Intervento

- AcegasApsAmga autorizza la manomissione dei sigilli antifrode posti sui campi contatore e quindi il tecnico privato effettua la prova di tenuta della colonna montante.



Condominio: l'intervento del tecnico privato per l'esecuzione della verifica, le eventuali opere edili per lo spostamento del rubinetto principale, il collegamento dello stesso alla colonna montante e la riattivazione di ogni singolo punto di riconsegna (misuratore) effettuata dai tecnici AcegasApsAmga.
AcegasApsAmga: lo scavo ed il collegamento al rubinetto da posizionare sulla facciata dell'edificio.
Per la messa a norma definitiva si veda l'offerta tecnica e commerciale a pag. 15.

l'intervento passo dopo passo



1 il Condominio incarica un tecnico privato e richiede l'autorizzazione alla manomissione dei sigilli antifrode



2 AcegasApsAmga verifica lo stato dell'impianto e concede l'autorizzazione condizionata alla Messa a Norma Contatori da finalizzare entro i successivi 18 mesi



3 in caso la valvola d'intercettazione sia interna all'edificio, AcegasApsAmga provvede a spostarla all'esterno



4 il tecnico privato effettua la prova di tenuta della colonna montante ed in caso di esito negativo, se la tipologia dell'anomalia lo consentisse, effettua una riparazione transitoria e invia la certificazione di conformità



5 AcegasApsAmga sblocca la nuova valvola di intercettazione e "consegna" l'impianto al tecnico privato



6 il tecnico privato prende in carico l'impianto condominiale, riattivando la fornitura del gas* e mette in servizio i singoli impianti interni**

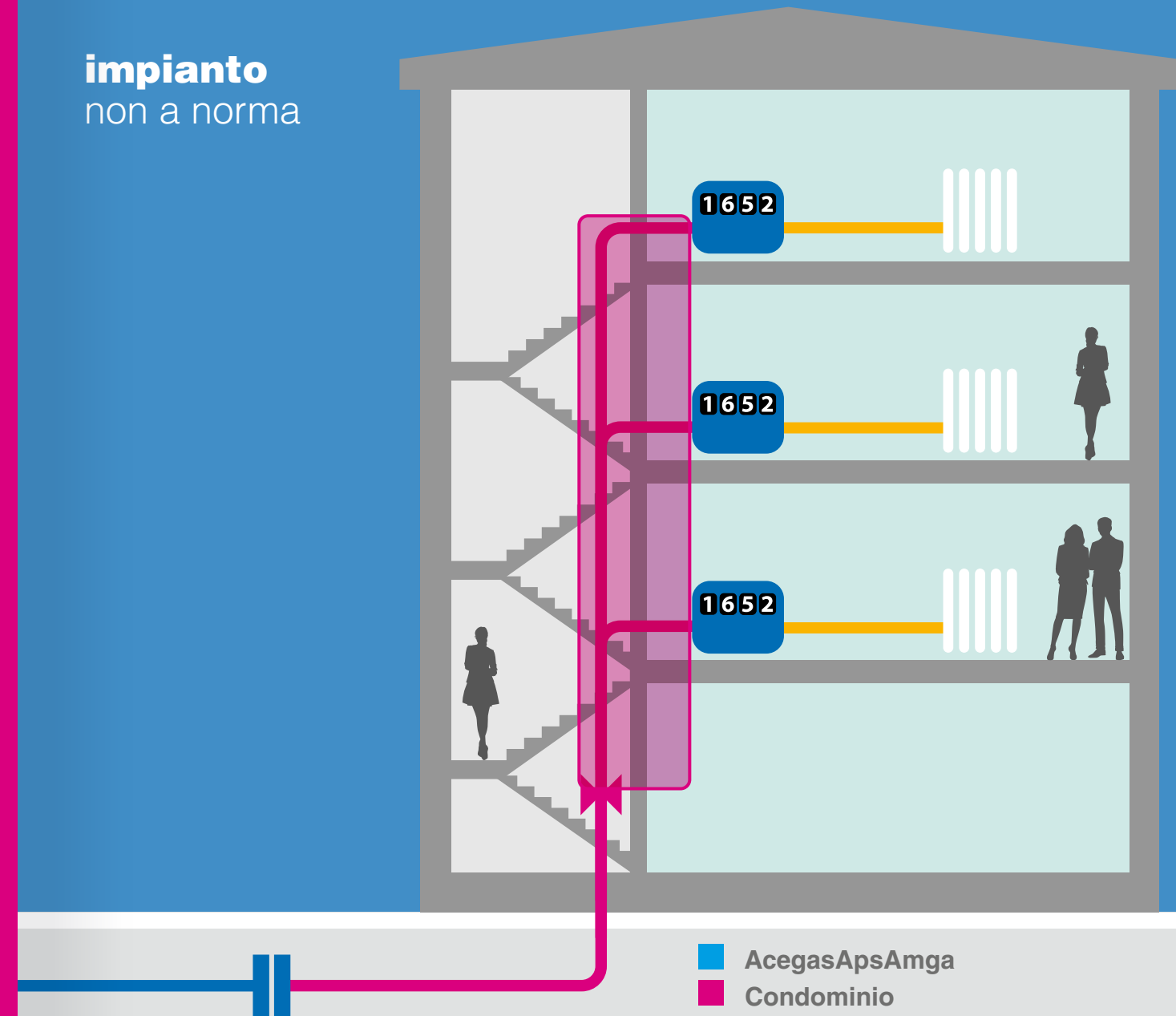


7 messa a norma dell'impianto entro 18 mesi

*secondo le istruzioni del comma 13.4 della vigente Normativa UNI 9860

**non viene richiesta la prova di tenuta della colonna montante esistente, in armonia con quanto disposto dal comma 10.3 della vigente Normativa UNI 9860

impianto non a norma



- AcegasApsAmga**
- Condominio**
- Utente Privato**
- Area coinvolta dalla prova di tenuta**

cosa può succedere?

perdita di gas tra il **RUBINETTO PRINCIPALE** e il **SINGOLO CONTATORE**

► Sintomi

odore di gas

► Diagnosi

viene identificato il punto della perdita

► Intervento

AcegasApsAmga interrompe la fornitura. La perdita insiste sulla colonna montante: se non fosse possibile effettuare una riparazione transitoria (come nei casi precedenti), per riattivare la fornitura occorre **mettere da subito a norma l'impianto.**



Condominio: sostiene i costi per le opere edili necessarie alla realizzazione della derivazione d'utenza, per l'alloggiamento dei misuratori, e per il collegamento di ciascun impianto interno, a valle dei misuratori. AcegasApsAmga: sostiene i costi per la realizzazione della nuova derivazione d'utenza, dalla condotta stradale ai misuratori compresi. Per la messa a norma definitiva si veda l'offerta tecnica e commerciale a pag.15.

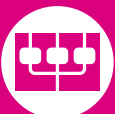
l'intervento passo dopo passo



1 AcegasApsAmga interrompe la fornitura del gas



2 il condominio incarica un tecnico privato per gli interventi nelle zone comuni



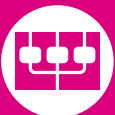
3 AcegasApsAmga realizza la derivazione d'utenza dalla condotta stradale fino al nuovo vano contatori



4 il tecnico privato realizza i collegamenti dal nuovo vano contatori ai singoli impianti interni privati esistenti



5 il tecnico privato comunica ad AcegasApsAmga di aver ultimato gli interventi



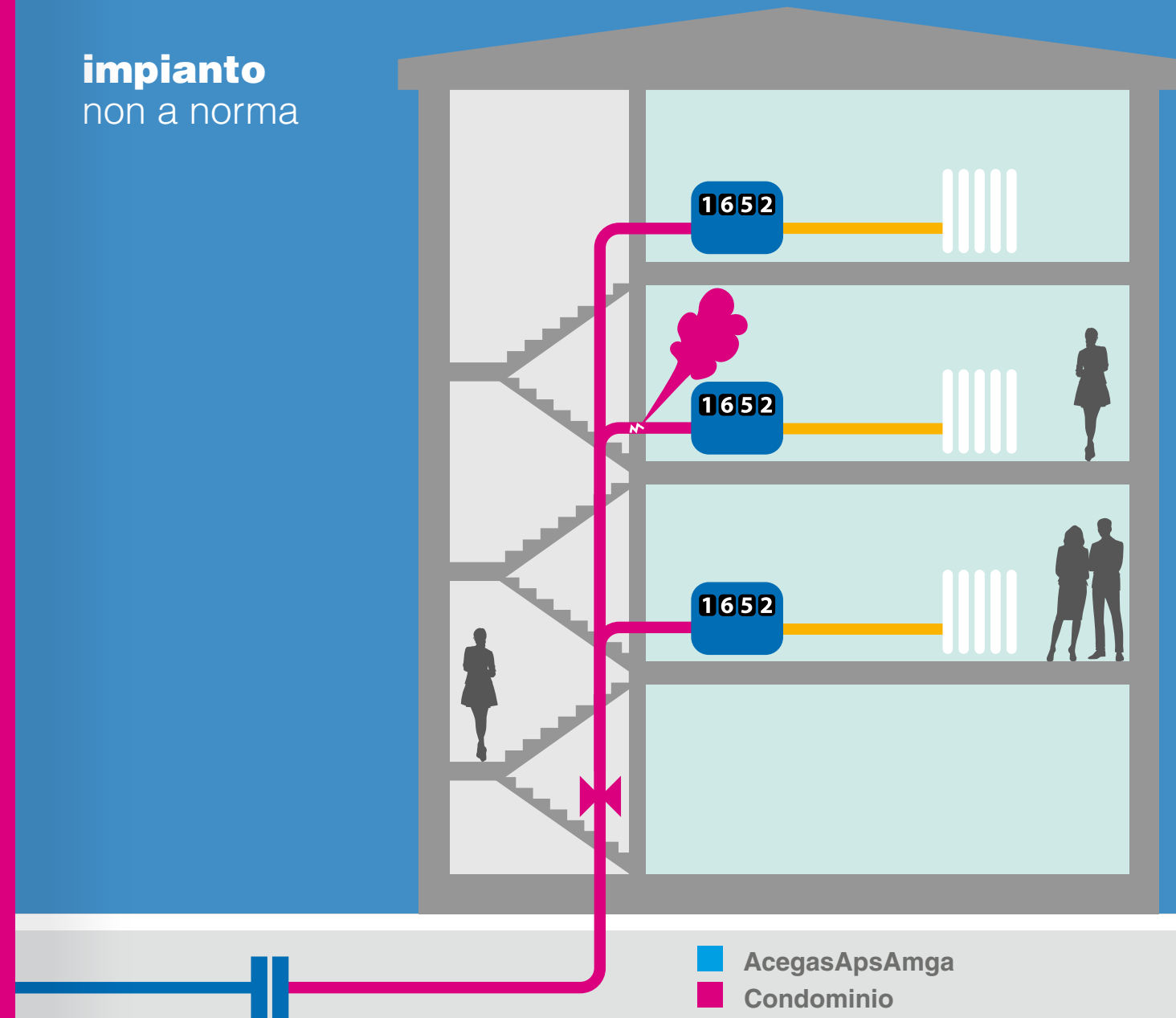
6 AcegasApsAmga pianifica e condivide la riattivazione dei misuratori



7 il giorno destinato alla riattivazione dei misuratori, AcegasApsAmga acquisirà dai singoli clienti (condòmini) o da un suo delegato la documentazione necessaria*

*Mod. A12 e/o Mod.B12 e relativi allegati previsto dalla Linea Guida CIG n.12. In base al tipo di intervento effettuato, il tecnico privato, dovrà in ogni caso consegnare al Cliente Finale la documentazione prevista dal D.M. 37/08

impianto non a norma



- AcegasApsAmga
- Condominio
- Utente Privato
- Dispersione su area privata



PREVENIRE è MEGLIO che curare

molti **VANTAGGI** per il **CLIENTE**

Per offrire una maggiore sicurezza e minori disagi ai cittadini, AcegasApsAmga offre l'opportunità di programmare l'intervento sulle colonne montanti, senza aspettare l'insorgere di eventuali criticità. In questo modo il condominio può contare su diversi vantaggi:

- **Programmare liberamente il lavoro**, in base alle preferenze dei condòmini e alle disponibilità del tecnico privato
- **Evitare interventi strutturali** in un contesto di emergenza
- **Evitare i costi** delle riparazioni temporanee
- **Programmare con maggiore certezza** il tempo di interruzione della fornitura del gas
- **Ottenere la detrazione fiscale** per interventi per i lavori condominiali di manutenzione e ristrutturazione



l'offerta **TECNICA** e **COMMERCIALE**

a carico di **AcegasApsAmga** parte dei costi

A questo scopo AcegasApsAmga ha creato un'offerta tecnica-commerciale specifica per la messa in sicurezza dei condomini che include:

- la **costruzione dell'impianto** dalla condotta stradale ai contatori
 - la **condivisione con il condominio** del nuovo **posizionamento dei contatori**: AcegasApsAmga, compatibilmente con le norme di sicurezza vigenti, identificherà un'area che permetta di ricollegare gli impianti interni nel modo più agevole ed efficiente possibile. Sarà così necessaria la posa di una minore quantità di tubazioni, riducendo conseguentemente i costi
 - la riattivazione degli impianti interni con una **procedura amministrativa semplificata** che azzerà i costi e riduce al minimo i tempi di fermo impianto
- Usufruendo di questo servizio AcegasApsAmga si farà carico di parte dei costi dei lavori.

L'amministratore può chiedere un sopralluogo gratuito chiamando il numero verde 800 990 200.

chi fa
COSA



**incarica
tecnico
privato**

Condominio

Incarica tecnici privati per realizzare le opere edili e gli alloggiamenti dei misuratori.



**installa
collega
contatori**

AcegasApsAmga

Installa i nuovi contatori nel vano realizzato dal condominio al piano terra dell'edificio e li collega alla rete pubblica.



**collegamento
appartamento**

Privato

Curerà il collegamento interno al proprio appartamento in corrispondenza del vecchio contatore o, se necessario, fino agli apparecchi che utilizzano il gas (es: fornelli, caldaia).

CONTATTI

MESSA A NORMA CONTATORI

Numero Verde **800 990 200**

mnc@acegasapsamga.it

PRONTO INTERVENTO GAS

Numero Verde **800 996 060**

Il servizio emergenze è attivo tutti i giorni 24 ore su 24. Si accettano segnalazioni di guasti, interruzioni della fornitura o comunque segnalazioni di situazioni di pericolo connesse agli impianti aziendali. Il servizio non gestisce reclami e non fornisce informazioni!

INFORMAZIONI COMMERCIALI

Le richieste vanno rivolte alla Società di Vendita con la quale è stato stipulato il Contratto di Fornitura

SEGUICI SUI CANALI SOCIAL

@AcegasApsAmga

